

Keyyo Operation & Support

www <http://www.keyyo.fr/fr/support/expert.php>

version 1.0

Guide de mise en service

-

DECT SIEMENS C470IP - S675IP

Préambule :

Ce document a pour but de guider le partenaire dans la configuration de matériel pour le rendre compatible avec le réseau Keyyo Business.

Il permet d'implémenter une configuration minimale de l'équipement. Les autres fonctionnalités de l'équipement ne seront pas détaillées et restent à la responsabilité du client de les utiliser / configurer ou non.

Sommaire

1. Préparation de l'installation	3
1.1. Objectif.....	3
1.2. Documents et fichiers.....	3
1.3. Matériel du technicien installateur	3
1.4. Connexion Internet.....	3
2. Installation du combiné	4
2.1. Affectation d'un compte SIP.....	4
2.2. Réglages audios.....	9
2.3. Paramètres Avancés	10
3. Activation du combiné	11

1. PREPARATION DE L'INSTALLATION

1.1.Objectif

Ce document est un document d'aide à la mise en œuvre des DECT SIEMENS Gigaset S450IP/S675IP. L'objectif est d'apporter un maximum d'informations afin de les réaliser en toute simplicité.

A noter qu'un poste doit être affecté à une base, et à un unique compte SIP. On ne peut pas configurer plusieurs comptes SIP sur une seule base Siemens.

1.2.Documents et fichiers

- Ce document.
- Le mode d'emploi Siemens :

http://download.gigaset.com/repository/1464/146442/C455IP_S450IP_S675IP_OnlineUpdate_Vxx091_fr_FRA.pdf

1.3.Matériel du technicien installateur

- Prise secteur
- Câble RJ45 réseau
- Une connexion internet
- Entré RJ45 libre (Modem / Switch)
- Prise analogique (dans le cas d'une utilisation analogique / IP en simultanée)

1.4.Connexion Internet

Il est primordial de disposer d'une connexion internet stable afin d'avoir une ligne Keyyo stable. Il est préférable de régler son routeur en DHCP, comme le son les Gigaset par défaut, ce qui vous facilitera l'installation. Cependant, si vous ne souhaitez pas être en DHCP, n'oubliez pas d'entrée les réglages d'IP en conséquence dans le Gigaset.

NB : Si vous utilisez un pare-feu, n'oubliez pas d'ouvrir les ports (par défaut : 5060, 5061)

2. INSTALLATION DU COMBINÉ

2.1. Affectation d'un compte SIP

Etape 1 : Branchement

Branchez la base du DECT au réseau électrique.

Branchez la base du DECT au routeur ou Switch via le câble réseau RJ45.

Branchez la base du DECT à la prise analogique via le câble tél RJ11 (dans le cas d'une utilisation analogique) *facultatif*

Branchez le socle du DECT au réseau électrique.

Posez le DECT sur son socle afin qu'il reconnaisse sa base.

Etape 2 : Paramétrages de la Base

Récupérez l'adresse IP de votre DECT à partir du menu du téléphone.

Menu / Réglage / Base / Réseau local

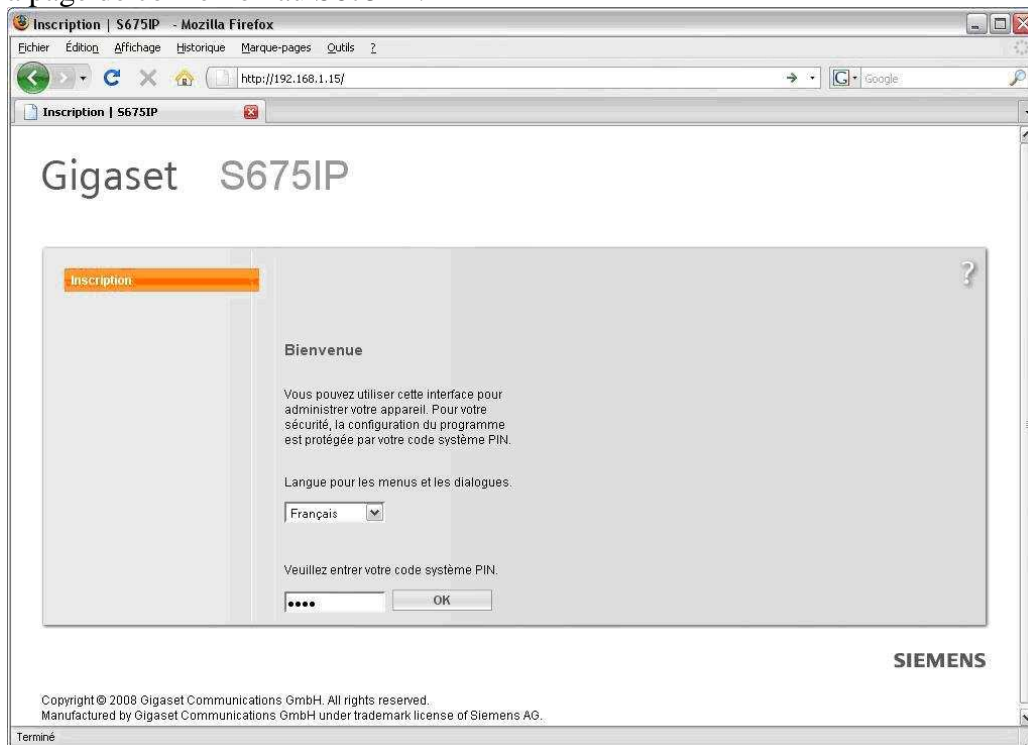
Entrez le mot de passe (Par défaut : 0000)

Cela vous affiche tous vos caractéristiques réseaux

Une fois l'adresse IP récupéré, entrez la sur votre navigateur internet :

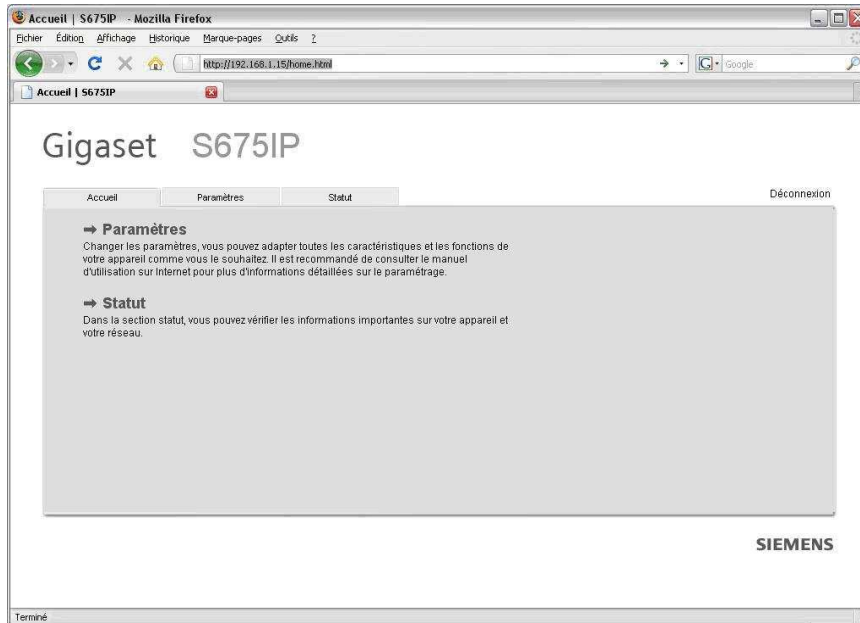
<http://192.168.1.15/> (remplacez l'IP par celle que vous avez récupéré)

Voici la page de connexion au S675IP :

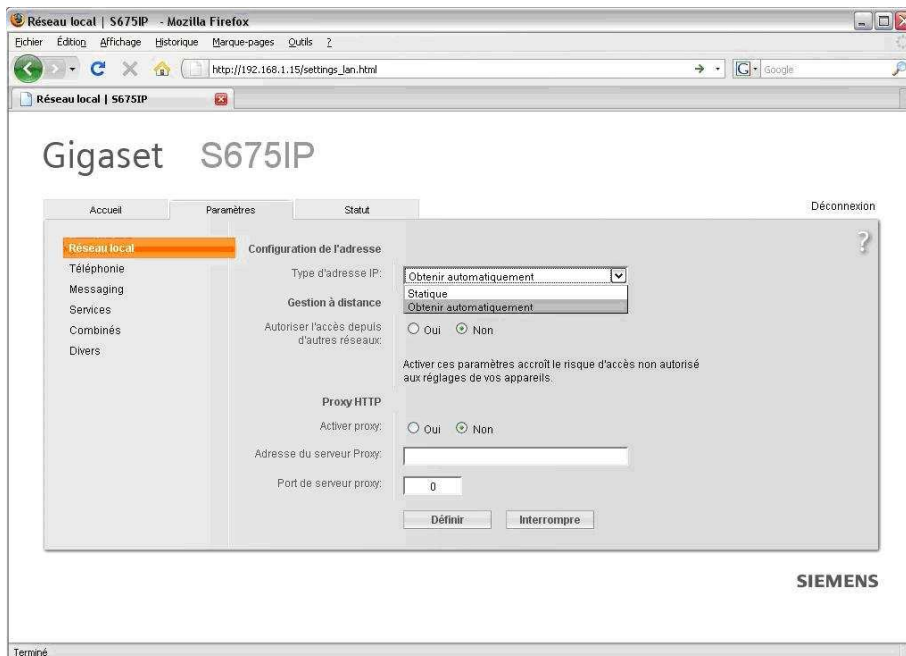


Entrez le mot de passe afin d'accéder à votre page de paramètre (défaut : 0000)

Une fois entré, voila la page d'accueil :



Ici, cliquez sur « Paramètres » afin d'accéder au menu de configuration de l'équipement.



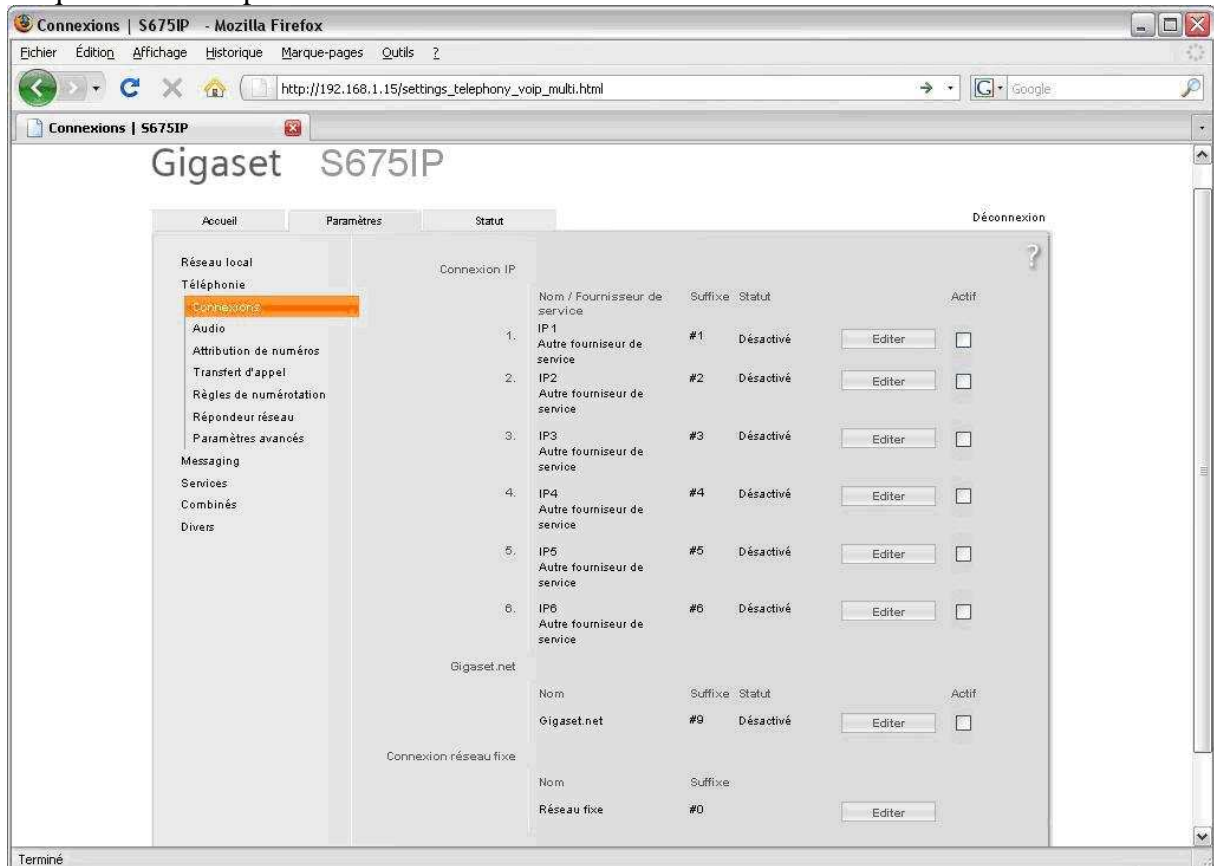
Vous voici sur la page principale « paramétrage »

Par défaut, Le type d'adresse IP est en « Obtenir automatiquement »

- Si vous êtes en DHCP, laissez cette Option.
- Si votre réseau n'est pas en DHCP, choisissez comme type d'adresse IP « Statique »

Si vous choisissez « Statique », il vous demandera les réglages IP adéquats à votre configuration réseau.

Cliquez sur « Téléphonie »



Vous voici donc sur la page de configuration des « Connexions »

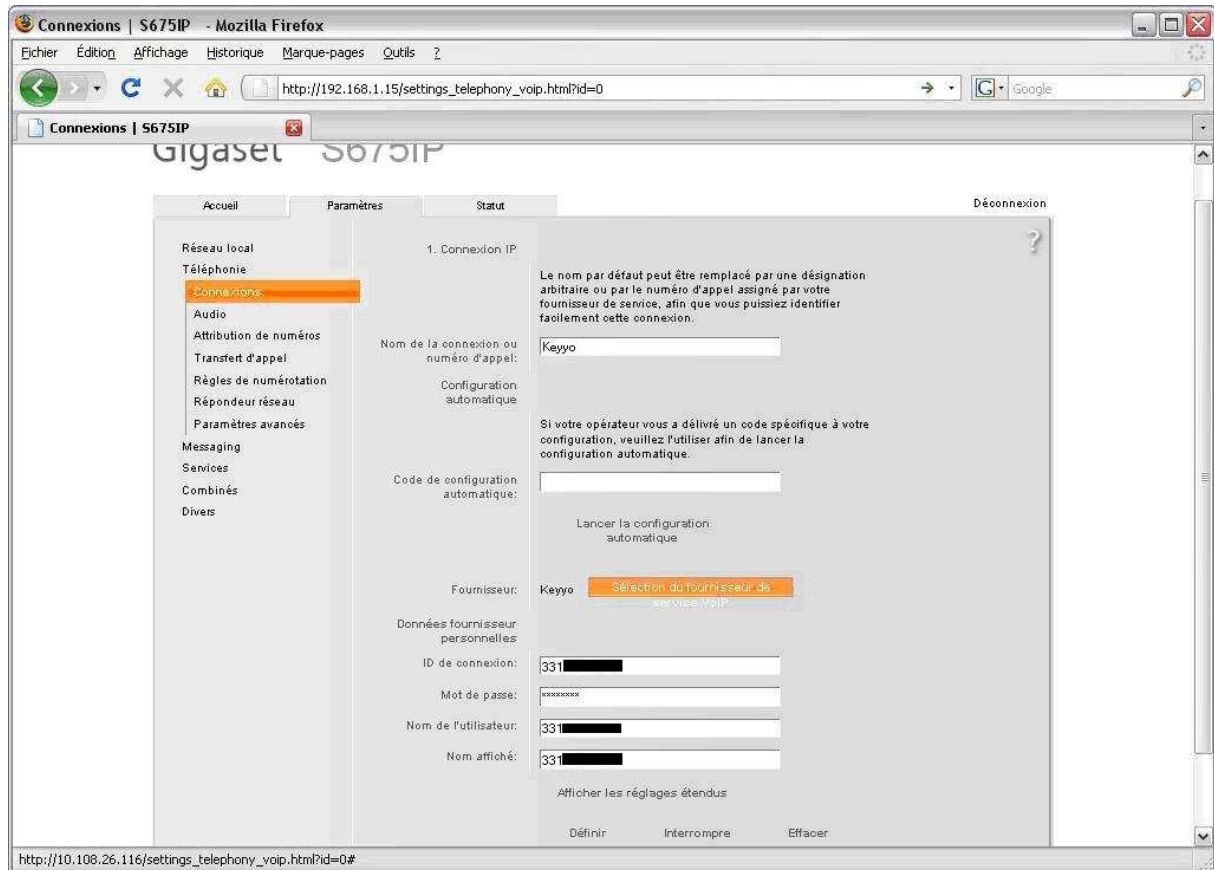
D'après cette page, on remarque que l'on peut associer jusqu'à 6 comptes SIP sur une même base... **Mais chez Keyyo seul un compte peut être associé à une base.**

Association du compte SIP Keyyo à la base :

Cliquez sur « Editer » sur l'un des comptes choisi dans les connexions IP (celui que vous désirez)



N'oubliez pas de vérifier que la case « Actif » est décochée avant toute édition de compte !!



Nom de connexion ou numéro d'appel : Indiquez le nom/numéro que vous voulez. Cela sert juste à nommer le compte.

Configuration automatique : Ne rien faire

Fournisseur : Cliquez sur « Sélection du fournisseur de service VOIP »
Suivez les instructions, et choisissez « Keyyo »

ID de connexion : Indiquez votre ID (numéro de téléphone Keyyo) précédemment récupéré sur le compte Keyyo (www.keyyo.fr)

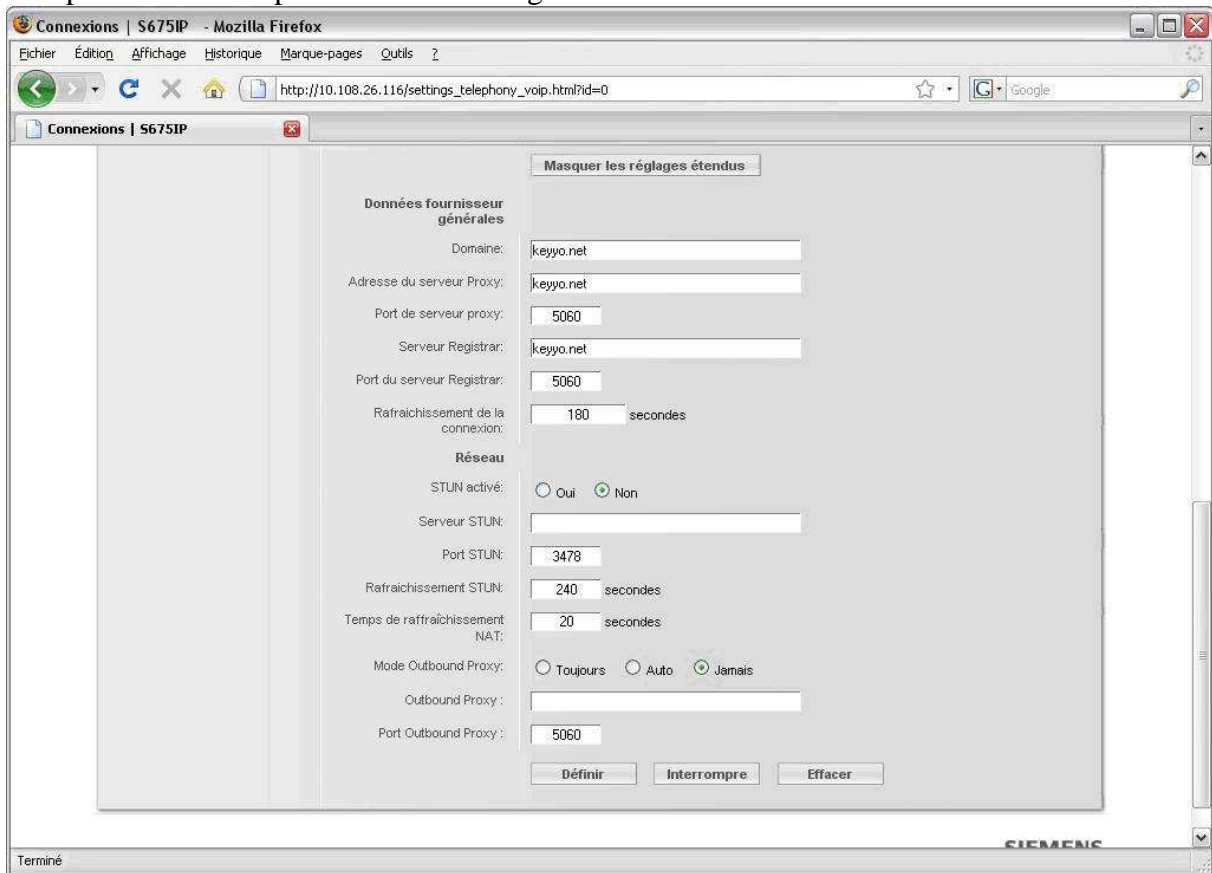
Mot de passe : Indiquez le mot passe associé au compte SIP Keyyo, également récupéré sur www.keyyo.fr

Nom utilisateur : Indiquez votre ID

Nom affiché : Indiquez votre ID

Une fois tous ces champs remplis, cliquez sur « Affichez les réglages étendus »

Remplissez les champs comme sur l'image ci-dessous.



Domaine : keyyo.net

Adresse du serveur Proxy : keyyo.net

Port de serveur proxy : 5060

Serveur Registrar : keyyo.net

Port serveur Registrar : 5060

Rafraichissement de la connexion : 180

STUN activé : Non

Serveur STUN : Ne rien mettre

Port STUN : 3478

Rafraichissement STUN : 240

Temps de rafraichissement NAT : 20

Mode Outbound Proxy : Jamais

Outbound Proxy : Ne rien mettre

Port Outbound Proxy : 5060

Une fois terminé, cliquez sur « Définir » pour appliquer les modifications.

2.2. Réglages audios

Cliquez sur l'onglet « Audio » afin de faire la sélection des codecs
Remplissez les champs comme sur l'image ci-dessous.

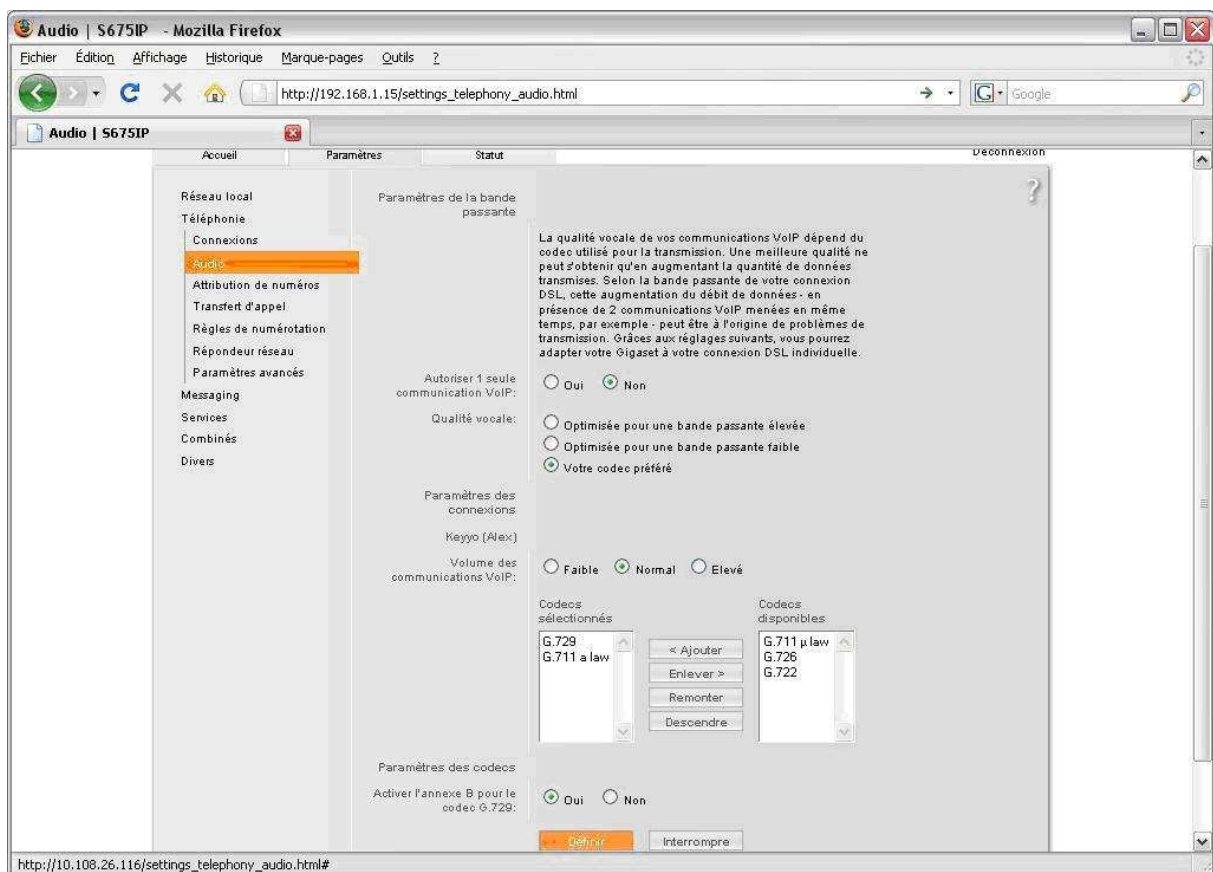
Autoriser une seule communication VOIP : Non

Qualité vocale : Votre codec préféré

Codec sélectionnés : Seulement les G.729 et G.711 a law
Tous les autres codecs doivent être dans la catégorie « Codecs disponibles »

Activer l'annexe B pour le codec G.729 : Oui

Une fois terminé, cliquez sur « Définir » pour appliquer les modifications.



2.3. Paramètres Avancés

Cliquez sur « Paramètre avancée »
Remplissez les champs comme sur l'image ci-dessous.

Envoyez les paramètres : cochez seulement « RFC 2833 »

Application Type : dmf-relay

Application Signal : 16

Port SIP/Port RTP : 5060 / 5004

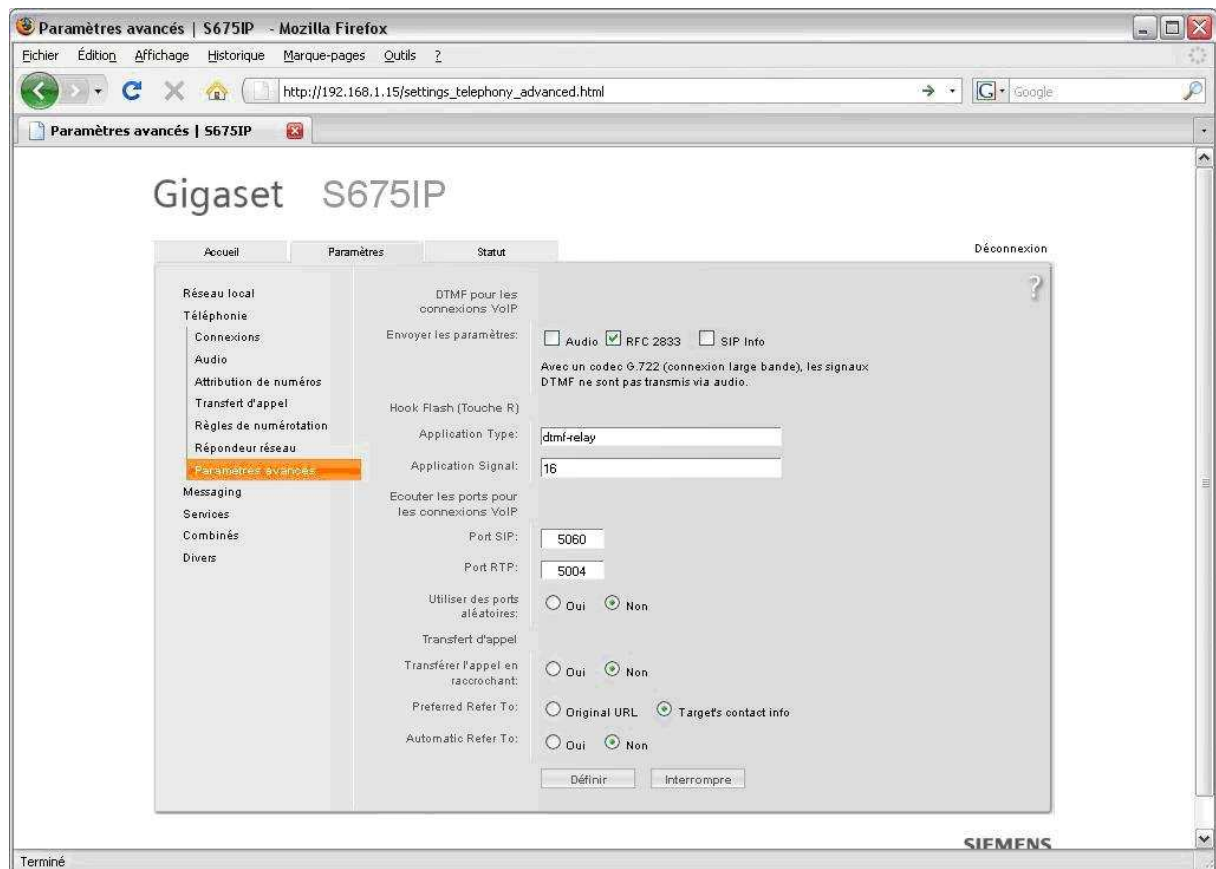
Utiliser des ports aléatoires: Non

Transférer l'appel en raccrochant : Non

Preferred Refer To: Target's contact info

Automatic Refer To: Non

Une fois terminé, cliquez sur « Définir » pour appliquer les modifications.



3. ACTIVATION DU COMBINÉ

Tous les paramétrages sont terminés, il ne reste plus qu'à activer la ligne.

Cliquez sur « Connexions »

Etant non actif, votre compte doit présenter comme statut : « Désactivé »

Connexion IP				
	Nom / Fournisseur de service	Suffixe	Statut	Actif
1.	Keyyo Keyyo	#1	Désactivé	<input type="checkbox"/>

Maintenant il vous suffit de cochez « Actif » de la ligne que vous avez paramétré.

Connexion IP				
	Nom / Fournisseur de service	Suffixe	Statut	Actif
1.	Keyyo Keyyo	#1	Enregistré	<input checked="" type="checkbox"/>

Une fois actif, votre compte doit présenter comme statut : « Enregistré »

Si c'est le cas, votre installation est opérationnelle

Si ce n'est pas le cas, vérifiez vos paramètres.